

Har konflikten mellem PLO og Danske Regioner influeret på antallet af ansøgere til uddannelsesstillinger i almen medicin?

Louise Tolnov, Lise Andersen Rix, Marlene Thordal og John Hyltoft

Indholdsfortegnelse

1 RESUME	3
2 BAGGRUND	4
3 MATERIALE OG METODE	5
3.1 LITTERATUR	5
3.2 DATAMATERIALE	5
3.3 SPØRGESKEMAUNDERSØGELSE	5
3.3.1 POPULATION	
3.3.2 UDFORMNING	
3.3.3 VIGTIGSTE VARIABLE	
3.4 INTERVIEW	6
4 RESULTATER	7
4.1 DATAMATERIALE	7
4.2 SPØRGESKEMAUNDERSØGELSE	9
5 INTERVIEW	15
6 DISKUSSION	16
6.1 SAMMENFATNING	15
6.2 RELATION TIL ANDEN LITTERATUR	15
6.3 STYRKER OG SVAGHEDER VED STUDIET	17
6.4 PERSPEKTIVERING	17
7 KONKLUSION	18
8 REFERENCER	19
9 BILAG	20

1 Resume

Formål

Hovedformålet med projektet er at belyse udviklingen i antallet af ansøgere til uddannelsesstillinger i almen medicin over de seneste år, og undersøge om konflikten mellem PLO og Danske Regioner har påvirket antallet af ansøgere.

Materiale og metode

Litteratursøgning. National register undersøgelse med indhentning af data fra Danske Regioner og Dansk Selskab for Almen Medicin vedrørende ansøgning til uddannelsesstillinger i almen medicin. Spørgeskema undersøgelse blandt yngre læger i Region Nord. Struktureret e-mail interview med praktiserende læge Eddie Nielsen og med yngre læge Søren Thomsen.

Resultater

Andelen af besatte hoveduddannelsesforløb i almen medicin i 2013 faldt til laveste niveau siden 2005. Dette til trods for at antallet af ansøgere pr. normeret stilling på landsplan i 2013 steg med hhv. 24% i 1. halvår og 32% i 2. halvår af 2013 sammenlignet med 2011.

Nærværende studie fandt dog klare regionale forskelle. I Region Nord var der i 2012 og 2013 færre ansøgere til hoveduddannelsesforløb i almen medicin pr. normeret stilling sammenlignet med 2011. Det samme gjorde sig gældende for introduktionsforløb i Region Sjælland i 2013. Derimod steg ansøgetallet pr. normeret hoveduddannelsesstilling i Region Hovedstaden med 36% i 2. halvår 2013 sammenlignet med 2011.

Spørgeskemaundersøgelsen blandt yngre læger i Region Nord viste, at konflikten mellem PLO og Danske Regioner for 12 % havde indflydelse på fravalget af almen medicin som speciale. De fire hovedårsager til fravalget af specialet var usikkerhed omkring almen praksis rolle i fremtiden, udsigten til mindre selvbestemmelse i almen praksis, udsigten til mere administration i almen praksis og usikkerhed omkring kommunernes og regionernes rolle som samarbejdspartnere. Endvidere havde 11% af KBU-læger og 32 % af intro-læger eller læger i uklassificerede stillinger udsat ansøgningen til hoveduddannelse i almen medicin pga. konflikten.

Konklusion

Ud fra datamaterialet kan det ikke konkluderes, ej heller udelukkes, at der som følge af konflikten mellem PLO og Danske Regioner er sket en ændring i ansøgerantallet til almen medicin. Spørgeskemaundersøgelsen indikerer dog, at konflikten for yngre læger i Region Nord havde indflydelse på fravalget af almen medicin. Der tegner sig et billede af stor regional forskel, hvor der i Region Nord er et rekrutteringsproblem, som ikke genfindes i Region Hovedstaden.

2 Baggrund

Antallet af ansøgere til hoveduddannelsesstillinger i almen medicin i Region Nordjylland er faldet markant i forbindelse med den seneste ansættelsesrunde. Til de seks hoveduddannelsesforløb i almen medicin der startede 1. november, var der kun fire ansøgere. Ved tidligere ansættelsesrunder har der været 3-4 gange så mange ansøgere.¹

Perioden forud for ansøgningsrunden var præget af konflikten mellem Praktiserende Lægers Organisation (PLO) og Danske Regioner. Danske Regioner opsagde efter længere tids forhandlinger overenskomsten med PLO pr. 1. september 2013. Dagen efter blev der lavet regeringsindgreb, der forlængede overenskomsten med 1 år. På grund af utilfredshed med regeringsindgrebet lagde de praktiserende læger op til at aflevere deres ydernumre og dermed opsigte aftalen med den offentlige sygesikring. PLO's repræsentantskab valgte dog denne løsning fra. Aktuelt er nye overenskomstforhandlinger mellem PLO og Danske Regioner i gang. Kaj Bernth, formand for PLO Nordjylland mener ikke, at det lave ansøgerantal hænger sammen med konflikten mellem PLO og Danske Regioner i foråret, men derimod skyldes den generelle lægemangel i regionen.¹

Det danske sundhedsvæsen har gennem en længere periode oplevet en generel mangel på speciallæger og særligt problemer med at rekruttere i nogle regioner og inden for visse specialer, herunder almen medicin. Lægers valg af speciale og karriere er vigtigt for at opnå og fastholde et passende udbud af lægelig arbejdskraft i forskellige specialer og dermed sikre det fremtidige udbud af sundhedsydelser til befolkningen. Det Nationale Institut for Kommuners og Regioners Analyse og Forskning, KORA, udarbejdede i 2013 en rapport, der belyser de overvejelser og faktorer, der ligger til grund for medicinstuderende og yngre lægers speciale- og karrierevalg. Undersøgelsen viser, at de studerende, der foretrækker almen medicin frem for andre specialer, oftere lægger vægt på arbejdsforhold og personlige forhold, mens det lægefaglige indhold og karrieremuligheder har mindre betydning. De har oftere en partner. Der ses dermed en tendens til, at personer, der foretrækker almen medicin, er orienterede mod gode arbejdsmæssige og familiære forhold.²

Hovedformålet med projektet er at belyse udviklingen i antallet af ansøgere til uddannelsesstillinger i almen medicin over de seneste år, og undersøge om konflikten mellem PLO og Danske Regioner har påvirket antallet af ansøgere.

Problemstillingen er relevant og højaktuel, og der er endnu ikke nogle videnskabelige artikler, der belyser en eventuel sammenhæng.

3 Materiale og metode

Ovenstående formål søges belyst ved at foretage 1) litteratursøgning, 2) national register undersøgelse, 3) spørgeskema undersøgelse samt 4) e-mail interview.

3.1 Litteratur

Litteraturindsamling blev foretaget ved søgning i Ugeskrift for Læger samt på Google med søgeordene: "Lægekonflikt (4), PLO (857), almen medicin (1079), konflikt (508) og specialevalg læge (20)". I parentes er for hvert søgeord angivet antallet af artikler fundet ved søgning i Ugeskrift for Læger. Artiklerne blev sorteret efter dato, og der blev udvalgt 3 relevante artikler. Ved søgning på Google fandtes rapporten fra KORA. I Pubmed blev foretaget søgning med Mesh ordene: "general practitioners, physicians family, physicians primary care, conflict". Der blev ikke fundet relevant litteratur på Pubmed.

3.2 Datamateriale

Med henblik på at beskrive udviklingen i antal ansøgere til uddannelsesstillinger i almen medicin blev indhentet oplysninger fra Dansk Selskab for Almen Medicin (DSAM) om antal af opslåede introduktions- og hoveduddannelsesstillinger i almen medicin og antal ansøgere i hver af de 5 regioner. Data er indberettet til DSAM af Danske Regioner. DSAM havde oplysninger om antallet af besatte uddannelsesforløb fra perioden 2005 til 1. halvår 2012. Oplysninger fra 2. halvår 2012 til år 2013 blev indhentet via e-mail kontakt til nøglepersoner i hver af de fem regioner (Bilag 5). Oplysninger om antallet af ansøgere, antal opslåede uddannelsesstillinger og antal besatte forløb var tilgængelige fra år 2011 til år 2013 (Bilag 2+3). I nærværende studie blev studieperioden afgrænset fra år 2005 til år 2013. Ud fra data søges belyst, om det faldende antal ansøgere til uddannelsesstillinger i almen medicin i Region Nord afspejler tilfældig variation eller er udtryk for et reelt fald. Dette analyseres ved at se på trenden for antallet af ansøgere i forhold til antallet af opslåede uddannelsesforløb. Der ses særsomt på data for hhv. introduktions- og hoveduddannelsesstillinger. Tilsvarende ses på tal for de øvrige regioner samt på landsplan.

3.3 Spørgeskemaundersøgelse

Studiet er bygget op omkring en spørgeskemaundersøgelse blandt yngre læger i Region Nord. Spørgeskemaet bruges til at belyse om en ændring i ansøgningsmønstret til uddannelsesstillinger i almen medicin i Region Nord skyldes forhold relateret til konflikten. Dette søges perspektiveret til de øvrige regioner.

3.3.1 Population

Alle yngre læger i Region Nord blev inviteret til at deltage i undersøgelsen. Populationen bestod således af både basislæger, introduktionslæger, hoveduddannelseslæger, læger i uklassificerede stillinger samt speciallæger, der endnu ikke var ansat i overlægestillinger. Der blev udsendt spørgeskema til i alt 890 personer. Der blev modtaget besvarelser fra 358 respondenter svarende til en svarprocent på 40 procent.

3.3.2 Udformning

Spørgeskemaet blev udformet elektronisk som et simpelt afkrydsningsskema vha. Google spreadsheet og fremsendt pr. e-mail. Lykke Andersen, konsulent i lægeforeningen Region Nord, havde kontaktoplysninger på deltagerne og var behjælpelig med at udsende spørgeskemaet. Der

blev efter 2 uger udsendt en opfølgende e-mail med opfordring til at deltage i undersøgelsen. Spørgeskemaet var opbygget omkring "tvungen besvarelse", således at respondenterne var nødt til at svare på et spørgsmål, før han/hun kunne komme videre til det næste. Spørgeskemaet bestod udelukkende af lukkede spørgsmål med prædefinerede svarmuligheder (Bilag 8).

3.3.3 Vigtigste variable

Indledningsvist blev deltagerne spurgt, om de havde overvejet almen medicin som speciale. Respondenter, der svarede bekræftende, blev videre spurgt til personlige oplysninger som kandidatår, køn, alder og antal børn. Der blev spurgt, om respondenterne havde søgt introduktions- eller hoveduddannelsesstilling i almen medicin og ved afkræftende svar angive, om konflikten mellem PLO og Danske Regioner havde haft indflydelse på deres beslutning. Ved bekræftende svar blev respondenterne bedt om at angive hvilke forhold, der havde haft indflydelse. Der var mulighed for at vælge mellem 1-10 variable: 1) udsigten til mere administration, 2) udsigten til mindre selvbestemmelse i almen praksis, 3) usikkerhed omkring almen praksis rolle i fremtiden, 4) den daglige arbejdsbyrde, 5) lægevagtsforpligtigheden, 6) usikkerhed omkring kommunernes og regionernes rolle som samarbejdspartner, 7) økonomi, 8) det negative billede tegnet af almen praksis i medierne under konflikten, 9) konflikten mellem PLO og Danske Regioner i sin helhed, 10) andet. De respondenter, der angav at have søgt introduktions- eller hoveduddannelsesstilling i almen medicin, blev spurgt om de havde udsat ansøgningen pga. konflikten mellem PLO og Danske Regioner. Ved bekræftende svar blev de bedt angive, hvilke af de 10 ovenstående variable, der havde haft indflydelse.

3.4 Interview

Der blev lavet struktureret interview med to centrale personer. Dels med Eddie Nielsen, praktiserende læge i Aalborg og medlem af det foregående og nuværende forhandlingsudvalg. Dels med Søren Thomsen, en yngre læge, hvor forårets konflikt har haft medindflydelse på hans fravalg af hoveduddannelse i almen medicin.

De blev begge kontaktet pr. e-mail og adspurgt, om de ville medvirke i et interview (Bilag 7). Interviewet var skriftligt, og såvel spørgsmål som svar blev afgivet pr. e-mail. De blev spurgt, om de tror, konflikten har påvirket ansøgerantallet til uddannelsesstillinger i almen medicin, og om det i givet fald kunne være et lokalt nordjysk fænomen. De blev spurgt, om de forventer, at der vil ses et efterslæb i ansøgerantallet længe, og hvad de tror, der skal til for at vende ansørgertendensen igen. Søren Thomsen blev endvidere spurgt, hvad hans primære grund til fravalget af specialet var, og om beslutningen er permanent.

4 Resultater

4.1 Datamateriale

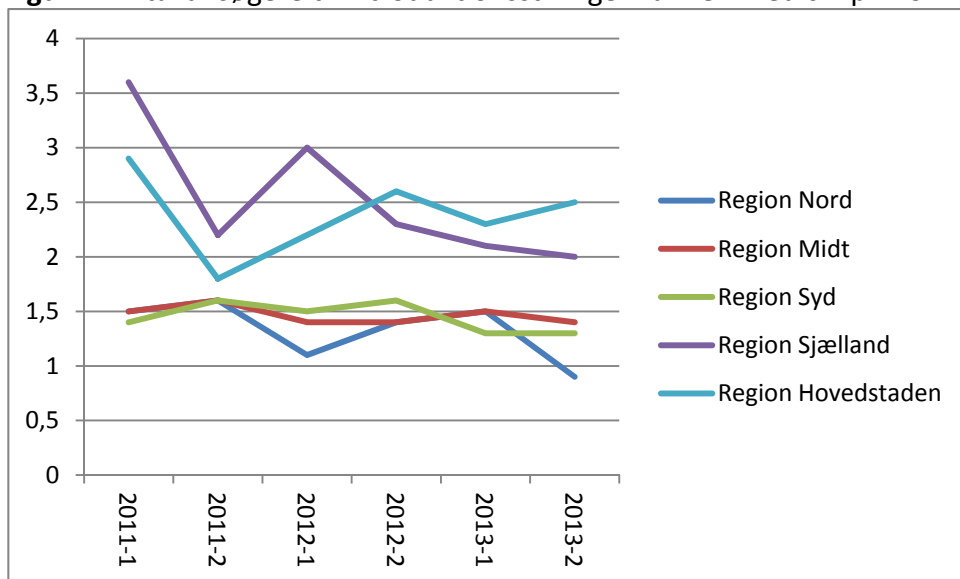
Andelen af besatte forløb pr. normeret introduktions- (I) og hoveduddannelsesstilling (H) i specialet almen medicin gennem de seneste 9 år (Bilag 5) fremgår af figur 1:

Figur 1: Besatte introduktions- og hoveduddannelsesforløb i almen medicin på landsplan i procent pr. år.

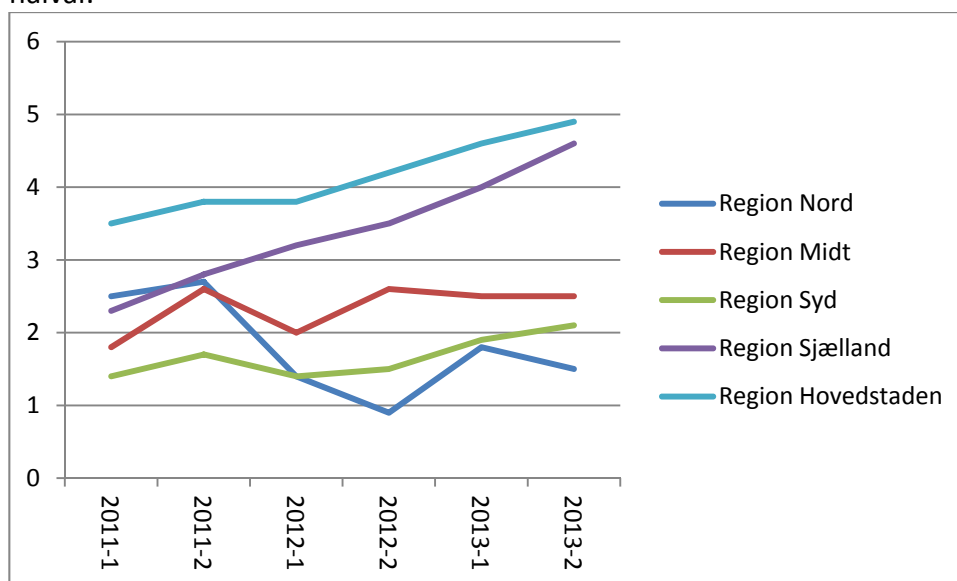


Ud fra antallet af opslåede stillinger i almen medicin samt antallet af ansøgere opgjort pr. halve år gennem de seneste 3 år (Bilag 3 og 6) er der lavet to grafer med antal ansøgere pr. normeret stilling (Figur 2 og 3).

Figur 2: Antal ansøgere til introduktionsstillinger i almen medicin pr. normeret stilling pr. halvår.



Figur 3: Antal ansøgere til hoveduddannelsesstillinger i almen medicin pr. normeret stilling pr. halvår.



Af figur 1 fremgår det, at der i 2013 var et kraftig fald i andelen af besatte hoveduddannelsesforløb på landsplan til 78%. Et niveau der siden 2005 ikke har været under 87% (Bilag 5).

Af figur 2 og 3 fremgår det, at der i de enkelte regioner over tid har været fluktuationer i antallet af ansøgere til uddannelsesstillinger i almen medicin pr. normeret stilling. For hoveduddannelsesforløbene i Region Nord var der i 1. halvår 2013, efter en nedadgående tendens, atter et stigende ansøgerantal på lige fod med tendensen i de øvrige regioner. I 2. halvår af 2013 var der atter en faldende tendens. I figuren er tallene er opgjort halvårligt, da der i flere regioner kun er ansættelsesrunder to gange årligt. Det bemærkes dog, at der i Region Nord i 4. kvartal 2013 var markant færre ansøgere til hoveduddannelsesforløb. Tilsvarende blev set tilbage i 3. og 4. kvartal 2012 (Bilag 2). I Region Sjælland, Region Hovedstaden og Region Syd var tendensen stigende ansøgertal pr. normeret stilling for hoveduddannelsesforløb i hele perioden. For introduktionsforløbene tegnede der sig ikke et tydeligt billede.

Det vurderes ikke at ændringen i ansøgertallet kan tilskrives ændringer i antallet af medicinske kandidater, som har været tilnærmelsesvist konstant de seneste 5 år (Bilag 4).

Idet andelen af ansøgere til opslåede stillinger ændrer sig fra år til år, er der taget et gennemsnit af antallet af ansøgere pr. normeret stilling i hhv. 1. og 2. halvår af 2011 og anvendt dette som referenceværdi i forhold til ansøgertallet de følgende 4 halvår. Ud fra dette er beregnet en Incidens Rate Ratio (IRR). Resultaterne er gjort op for hver enkelt region for hhv. introduktionsstillinger og hoveduddannelsesstillinger (Tabel 1).

**Table 1: Incidens Rate Ratio.
Introduktionsstillinger**

	2012-1				2012-2				2013-1				2013-2			
	IRR	95% CI		p-værdi	IRR	95% CI		p-værdi	IRR	95% CI		p-værdi	IRR	95% CI		p-værdi
Nord	0,72	0,4	1,3	0,278	0,92	0,54	1,57	0,769	0,96	0,55	1,67	0,888	0,58	0,31	1,09	0,092
Midt	0,89	0,62	1,27	0,521	0,89	0,62	1,27	0,521	0,97	0,68	1,38	0,857	0,87	0,61	1,25	0,462
Syd	0,99	0,69	1,43	0,963	1,08	0,75	1,54	0,685	0,88	0,61	1,28	0,516	0,84	0,57	1,23	0,363
Hovedstaden	0,98	0,72	1,33	0,903	1,14	0,85	1,53	0,376	1,02	0,76	1,38	0,879	1,13	0,82	1,54	0,459
Sjælland	1,03	0,8	1,34	0,807	0,78	0,59	1,03	0,079	0,74	0,56	0,97	0,028	0,7	0,54	0,92	0,009
Regioner samlet	0,94	0,81	1,09	0,417	0,93	0,80	1,08	0,327	0,88	0,76	1,03	0,103	0,83	0,71	0,96	0,016

Hoveduddannelsesstillinger

	2012-1				2012-2				2013-1				2013-2			
	IRR	95% CI		p-værdi	IRR	95% CI		p-værdi	IRR	95% CI		p-værdi	IRR	95% CI		p-værdi
Nord	0,52	0,3	0,91	0,022	0,35	0,18	0,68	0,002	0,68	0,4	1,15	0,148	0,56	0,32	0,98	0,042
Midt	0,92	0,64	1,32	0,641	1,15	0,81	1,64	0,431	1,12	0,79	1,57	0,526	1,11	0,78	1,58	0,569
Syd	0,93	0,6	1,44	0,739	0,95	0,62	1,47	0,825	1,21	0,8	1,83	0,361	1,36	0,91	2,04	0,134
Hovedstaden	1,06	0,81	1,39	0,666	1,16	0,89	1,51	0,28	1,28	0,99	1,66	0,06	1,36	1,05	1,75	0,019
Sjælland	1,25	0,89	1,77	0,194	1,42	1,01	1,98	0,042	1,58	1,14	2,18	0,006	1,8	1,31	2,47	0
Regioner samlet	0,99	0,85	1,17	0,935	1,09	0,93	1,28	0,271	1,24	1,06	1,44	0,006	1,32	1,14	1,54	0

I Region Nord var der både i 2012 og 2013 stabilt færre ansøgere pr. normeret hoveduddannelsesstilling sammenholdt med 2011, omend forskellen ikke var signifikant i 1. halvår af 2013. Samme tendens gjorde sig gældende for introduktionsforløb, forskellen var dog ikke signifikant.

I Region Sjælland var der for introduktionsforløb signifikant færre ansøgere pr. normeret stilling i både 1. og 2. halvår af 2013. Omvendt var der langt flere ansøgere til hoveduddannelsesforløb i 2. halvår af 2012 og hele 2013.

I Region Hovedstaden var der signifikant flere ansøgere til hoveduddannelsesstillinger i 2. halvår af 2013.

For de øvrige regioner blev der ikke fundet sikre resultater.

På landsplan var der signifikant færre ansøgere pr. normeret stilling til introduktionsstillinger i 2. halvår af 2013 omend antallet synes at være ret konstant. For hoveduddannelsesforløbene var der signifikant flere ansøgere pr. normeret stilling i både 1. og 2. halvår af 2013.

4.2 Spørgeskemaundersøgelse

Vi udsendte spørgeskemaet til 890 yngre læger i Region Nord. 392 personer besvarede spørgeskemaundersøgelsen og heraf indgik 358 respondenter i undersøgelsen. 34 respondenter måtte udelades pga. manglende indsendelse af spørgeskemaet. Disse var fordelt med:

- 2 læger der aldrig havde overvejet almen medicin som speciale.
- 32 læger der på et tidspunkt havde overvejet almen medicin som speciale.

Disse 32 kunne fordeles som:

- 9 læger i KBU-stilling – sv.t 79% fuldført besvarelse i kategorien KBU-læge.
- 11 læger i intro-stilling – sv.t 83,5% fuldført besvarelse i kategorien Intro-læge.
- 10 læger i hoveduddannelse – sv.t 91,6% fuldført besvarelse i kategorien HU-læge.
- 2 læger i uklassificeret stilling – sv.t 86,6% fuldført besvarelse i kategorien UK-læge.

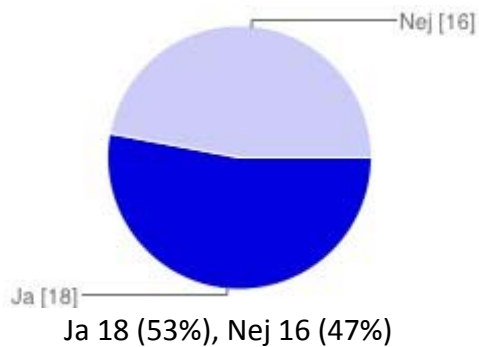
Besvarelsesprocent for hele undersøgelsen 358/890 = 40% (Bilag 9).

Af de 358 modtagne besvarelser svarede 213 (59%), at de på et tidspunkt havde overvejet almen medicin som speciale. De 213 respondenter fordelte sig med 155 (73%) kvinder og 58 (27%) mænd. Hovedparten 147 (70%) graduerede som medicinsk kandidat i år 2008 eller senere. Aldersmæssigt fordelte de sig med 70 (33%) i alderen 25 – 30 år samt 99 (46%) i alderen 31 – 35 år. Mht. nuværende ansættelsesforhold fordelte respondenterne sig med 34 i KBU-stilling, 56 i intro-stilling, 110 i hoveduddannelse samt 13 i uklassificerede stillinger. Afhængig af nuværende ansættelsesforhold blev de medvirkende i spørgeskemaundersøgelsen spurgt om nedenstående (Bilag 10).

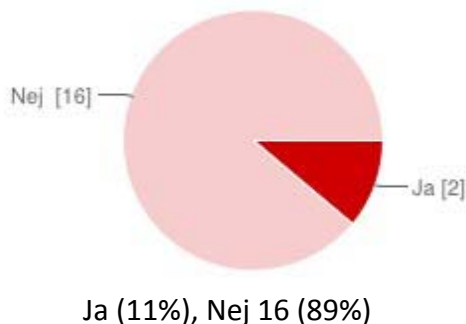
KBU-læge

18 (53%) af KBU-lægerne havde søgt eller planlagde at søge introduktionsstilling i almen medicin. Af disse havde 2 (11%) udsat ansøgningen til almen medicin på grund af konflikten. 16 (47%) af KBU-lægerne havde ikke planlagt at søge introduktionsstilling i almen medicin. Af disse angav 9 (56%) at konflikten mellem PLO og Danske regioner havde haft indflydelse på valget.

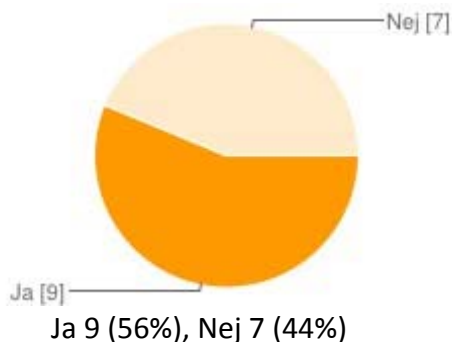
Figur 4: Antal KBU-læger der havde søgt eller planlagde at søge introduktionsstilling i almen medicin.



Figur 5: Antal KBU-læger der havde udsat ansøgning til almen medicin pga. konflikten.



Figur 6: Antal KBU-læger der angav, at konflikten mellem PLO og Danske Regioner havde haft indflydelse på deres valg.



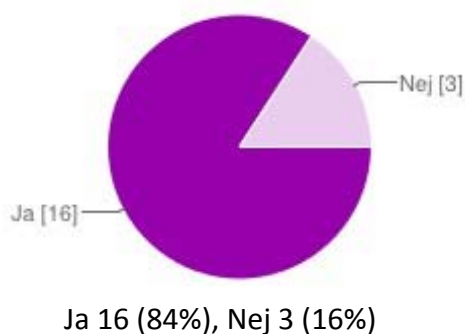
Intro-læge eller læge i uklassificeret stilling

I denne gruppe indgik der 56 læger i introduktionsstilling samt 13 læger i uklassificeret stilling. Denne gruppe udgjorde samlet 69 (32%) af de 213, der havde overvejet almen medicin. 19 (34%) af intro-lægerne svarede, at de aktuelt var ansat i en almen medicinsk introduktionsstilling. Af disse svarede 16 (84%), at de havde søgt eller ville søge hoveduddannelse i almen medicin.

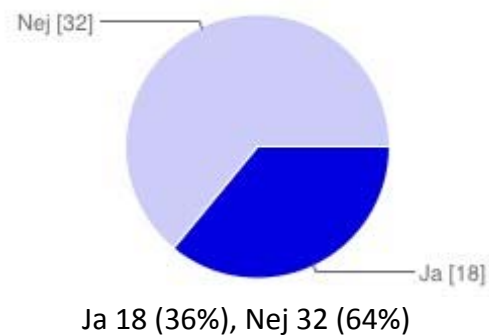
På grund af fælles registrering af intro-læger i almen medicin eller andet speciale samt læger i uklassificeret stilling kan det desværre ikke specifikt aflæses, hvor mange i hver af de tre kategorier, der havde udsat ansøgning pga. konflikten. Samlet for besvarelsen angav 11 (32%) at de havde udsat ansøgningen.

32 (64%) læger i introduktionsstilling samt i uklassificeret stilling angav, at de havde søgt eller planlagde at søge intro- eller hoveduddannelsesstilling i almen medicin. Af disse angav 13 (37%), at konflikten mellem PLO og Danske regioner havde haft indflydelse på deres valg.

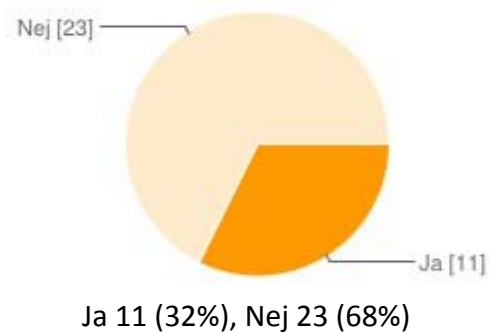
Figur 7: Antal intro-læger i almen medicin der havde søgt eller ville søge hoveduddannelse i almen medicin.



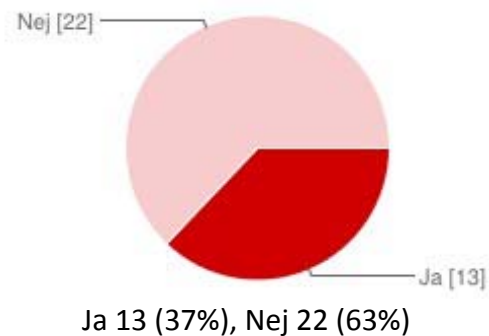
Figur 8: Antal intro-læger i andet speciale og læger i uklassificeret stilling der havde søgt eller planlagde at søge introduktionsstilling eller hoveduddannelse i almen medicin.



Figur 9: Antal intro-læger eller læger i uklassificeret stilling, der havde udsat ansøgning til almen medicin på grund af konflikten.



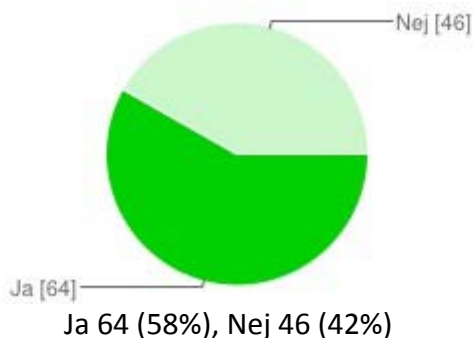
Figur 10: Antal intro-læger eller læger i uklassificeret stilling, der angav at konflikten mellem PLO og Danske Regioner havde haft indflydelse på deres valg.



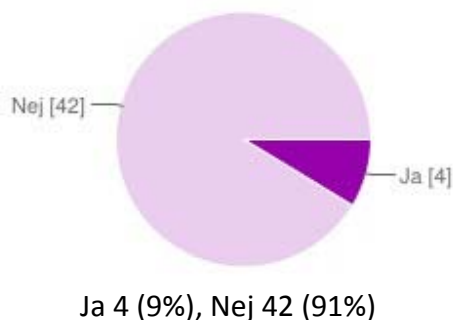
Hoveduddannelseslæge

Af de 213 adspurgte svarede 110, at de var ansat i hoveduddannelse. 64 (58%) af disse var ansat i hoveduddannelse i almen medicin. 46 (42%) var ansat i hoveduddannelse i andet speciale. Af disse angav 4 (9%) at konflikten mellem PLO og Danske Regioner havde haft indflydelse på deres fravalg af almen medicin.

Figur 11: Antal læger i hoveduddannelse i almen medicin.



Figur 12: Antal hoveduddannelseslæger der angav, at konflikten mellem PLO og Danske Regioner havde haft indflydelse på deres fravalg af almen medicin.



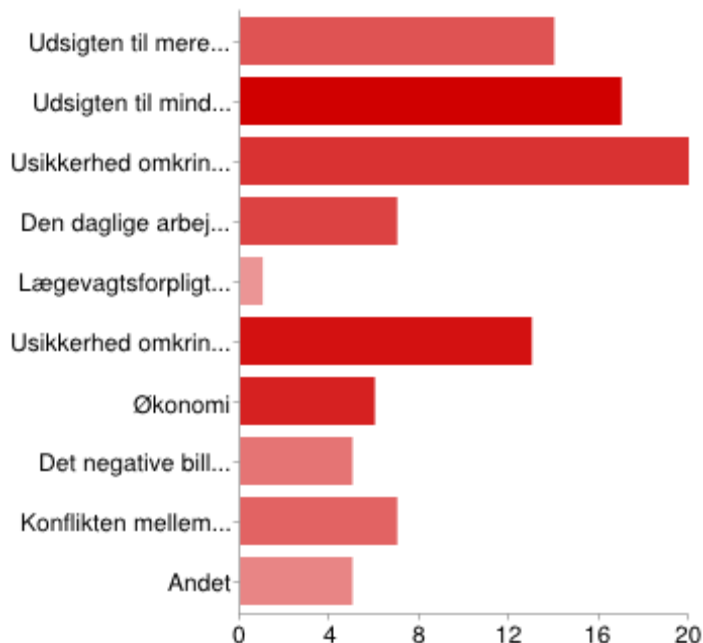
Resultaterne er sammenfattet i tabel 2.

Tabel 2: Andel af læger for hvem konflikten har haft betydning angivet i procent.

	Konflikt indflydelse på fravalg af AM	95% CI	Udsat ansøgning til AM pga. konflikt	95% CI
KBU-læge	56,2 %	29,9 – 80,2	11,1 %	1,4 – 34,7
Intro-læge el uklassificeret læge	37,1 %	17,4 – 50,5	32,4 %	21,5 – 55,1
Hoveduddannelseslæge (ikke almen medicin)	8,6 %	2,4 – 20,8		
Læger total	12,2 %	8,1 – 17,4		

De 26 læger for hvem konflikten mellem PLO og Danske Regioner havde haft indflydelse på deres fravalg af almen medicin angav nedenstående årsager (Figur 13).

Figur 13: Årsager der har haft indflydelse på fravalg af almen medicin blandt 26 læger.



- Udsigten til mere administration i almen praksis 14 (15%)
- Udsigten til mindre selvbestemmelse i almen praksis 17 (18%)
- Usikkerhed omkring almen praksis rolle i fremtiden 20 (21%)
- Den daglige arbejdsbyrde 7 (7%)
- Lægevagtsforpligtigelsen 1 (1%)
- Usikkerhed omkring kommunernes og regionernes rolle som Samarbejdspartner 13 (14%)
- Økonomi 6 (6%)
- Det negative billede tegnet af almen praksis i medierne under konflikten 5 (5%)
- Konflikten mellem PLO og Danske Regioner i sin helhed 7 (7%)
- Andet 5 (5%)

5 Interview

Der er lavet interview med to centrale personer for at belyse konsekvensen af konflikten mellem PLO og Danske Regioner. Dels Eddie Nielsen, praktiserende læge i Aalborg og medlem af det foregående og nuværende forhandlingsudvalg, som forhandler med Regionernes Lønnings- og Takstnævn (RLTN) om en ny overenskomst. Dels med Søren Thomsen, en yngre læge, hvor forårets konflikt har haft medindflydelse på hans fravalg af hoveduddannelse i almen medicin.

Eddie Nielsen mener, at konflikten har været den væsentligste grund til, at der ses et faldende ansøgerantal til uddannelsesstillinger i almen medicin. Han supplerer med, at han ikke tror, at det er et isoleret nordjysk fænomen. Søren Thomsen er rimeligt overbevist om, at konflikten har medført, at en del, der har overvejet at søge almen medicin har udskudt eller fravalgt at søge en uddannelsesstilling. Nærværende studie viser, at konflikten for 12 % har haft indflydelse på deres fravalg af almen medicin. Med hans kendskab til yngre kollegaer, finder han, at resultatet er dækkende for det, han oplever blandt sine kollegaer. Eddie Nielsen tror, at man i en vis udstrækning, vil kunne opleve et efterslæb med tendens til færre ansøgere, men at ansøgerantallet vil afhænge af resultatet af de igangværende overenskomstforhandlinger. Han påpeger, at ro omkring almen praksis og en sikkerhed for de fremtidige forhold er væsentlige faktorer for, at ansøgerantallet atter vil stige og nå niveauet før konflikten.

Søren Thomsen tror, det helt store fald i ansøgetallet, der er set, vil være kortvarigt, men at der vil være et lille efterslæb den kommende tid. Han angiver, at hvis man er i tvivl om et fremtidigt speciale, er der ikke "råd til at spille" 6-12 mdr. på en introduktionsstilling grundet 4-års reglen. Derfor vil der være nogle, der ville have valgt almen medicin, som har søgt over i andre specialer. Søren Thomsen fortæller, at han i foråret udsatte at søge hoveduddannelse i almen medicin. Umiddelbart inden konflikten var han klar til at søge hoveduddannelse. Usikkerhed om hvilke opgaver der ville blive lagt ud i primærsektoren og den økonomiske usikkerhed, der følger med, når en ny overenskomst ikke kunne forhandles igennem, fik ham til at udsætte ansøgningen.

Om overvejelser omkring fremtiden siger han, at fravalget af hoveduddannelse i almen medicin ikke er en permanent beslutning - han overvejer det stadig. Han vil igen overveje at søge almen medicin, hvis det fremadrettet er muligt at bevare "familielægen", da kontinuiteten i patientkontakten for ham er helt central for almen medicin. Hvis ikke kontinuiteten er tilstede, mener han, at man lige så godt kan have lægekonsultationer på sygehuse og i regionsklinikker. For at kunne bevare denne kontinuitet, tror han, det skal være muligt at fortsætte med den nuværende ordning, hvor man økonomisk investerer i egen praksis. Han forestiller sig, at der vil komme for stor udskiftning af læger i en offentlig drevet klinik, da det er lettere at skifte job. Hvis lægen ofte skifter praksis, vil patienterne muligvis have tendens til at gøre det samme. Dermed vil hverken læge eller patient opleve det samme tilhørsforhold, som de gør nu, og dermed vil netop kontinuiteten i patientkontakten gå tabt.

6 Diskussion

6.1 Sammenfatning

Indhentning af data fra de 5 regioner viste, at der gennem årene har været variation i antallet af ansøgere pr. normeret stilling til uddannelsesstillinger i almen medicin.

I Region Nord var der i hele 2012 og 2013 et tilnærmelsesvist konstant antal ansøgere pr. normeret hoveduddannelsesstilling og i hele perioden færre end i 2011 om end forskellen ikke var signifikant i 1. halvår af 2013. I 2. halvår af 2013 svarede dette til en halvering (IRR: 0,56; 95% CI: 0,32-0,98).

I Region Sjælland var der for introduktionsforløb omkring 30 % færre ansøgere pr. normeret stilling i både 1. halvår (IRR: 0,74; 95% CI: 0,56-0,97) og 2. halvår (IRR: 0,70; 95% CI: 0,54-0,92) af 2013.

Omvendt var der signifikant flere ansøgere pr. normeret stilling til hoveduddannelsesforløb i 2. halvår af 2012 og hele 2013.

I Region Hovedstaden var der 36% flere ansøgere til hoveduddannelsesstillinger i 2. halvår af 2013 (IRR: 1,36; 95% CI: 1,05-1,75).

For de øvrige regioner blev der ikke fundet signifikante resultater.

På landsplan var der 17% færre ansøgere pr. normeret stilling til introduktionsstillinger i 2. halvår af 2013 (IRR: 0,83; 95% CI: 0,71-0,96), mens der til hoveduddannelsesstillinger var hhv. 24% og 32 % flere ansøgere i 1. halvår (IRR: 1,24; 95% CI: 1,06-1,44) og 2. halvår (IRR: 1,32; 95% CI: 1,14-1,54) af 2013 sammenlignet med 2011.

Spørgeskemaundersøgelsen viste, at 26 læger svarende til 12 % (95% CI: 1,4-34,7) af de 213 adspurgte angav, at konflikten mellem PLO og Danske Regioner havde haft indflydelse på deres fravalg af almen medicin som speciale. 2 læger ansat i KBU stillinger svarende til 11 % (95% CI: 1,4-34,7) af de adspurgte KBU-læger angav, at de havde udsat ansøgning til specialet almen medicin på grund af konflikten. Endeligt angav 11 læger ansat i introduktionsstillinger eller i uklassificerede stillinger svarende til 32 % (95% CI: 17,4-50,5) af de adspurgte læger ansat i introduktionsstillinger eller uklassificerede stillinger, at de havde udsat ansøgning til specialet almen medicin på grund af konflikten.

De 4 hovedårsager til fravalget af specialet almen medicin var:

- Usikkerhed omkring almen praksis rolle i fremtiden
- Udsigten til mindre selvbestemmelse i almen praksis
- Udsigten til mere administration i almen praksis
- Usikkerhed omkring kommunernes og regionernes rolle som samarbejdspartner

6.2 Relation til anden litteratur

Der foreligger på nuværende tidspunkt ikke videnskabelig litteratur, der belyser området. Flere artikler har beskrevet problemet omkring færre ansøgere til hoveduddannelse i almen medicin.^{1,3,4}

I fire ud af fem regioner har der angiveligt været færre ansøgere med Region Syddanmark som undtagelsen.³ Der forekommer dog flere divergerende tal i artiklerne^{3,4}, og data stemmer ikke overens med de data, vi har fået opgivet fra DSAM og regionerne. På grund af uoverensstemmelserne blev data i nærværende studie verificeret ved fornyet kontakt til nøglepersoner i regionerne.

6.3 Styrker og svagheder ved studiet

Nærværende spørgeskemaundersøgelse er et tværsnitstudie og har dermed karakter af at være beskrivende. Tværsnitstudier rummer ingen tidsdimension, hvorfor man ikke kan drage konklusioner vedrørende årsagssammenhænge. Et af de største problemer ved tværsnitstudier er endvidere muligheden for selektionsbias, som opstår hvis forskelle i besvarelser fra respondenter afviger fra besvarelser fra ikke-respondenter og giver anledning til systematiske fejl.

Baggrundsoplysninger om sammensætningen af populationen var ikke tilgængelige, og der kan derfor ikke laves frafaldsanalyse. Der var for spørgeskemaundersøgelsen et relativt stort frafald (deltagelsesprocent= 40%), hvilket åbner mulighed for, at de personer, der ikke indgik i undersøgelsen, ville have svaret anderledes og dermed ændret udfaldet. Det må overvejes om frafaldet ville have været mindre, hvis det havde været muligt at selekttere studiepopulationen bedre. I studiepopulationen indgik alle yngre læger i Region Nord, herunder bl.a. speciallæger samt læger langt i deres hoveduddannelsesforløb. Deres relevans i undersøgelsen kan diskuteres. Der er i undersøgelsen således et frafaldsproblem og muligheden for selektionsbias er til stede.

Det anvendte spørgeskema var ikke valideret og enkelte fejl i spørgeskemaet blev opdaget efter udsendelse. Bl.a. var der ikke taget højde for at respondenterne kunne være speciallæger eller ph.d. studerende. En enkelt respondent var kandidat før 2000 og havde ikke mulighed for at vælge korrekt årstal. Udformningen af spørgeskemaet kunne visse steder have været bedre målrettet mod tolkningen. Det havde bl.a. været interessant, hvis det i fravalgslisten var muligt skelne mellem ansøgere til introduktions- og hoveduddannelsesstillinger. Det primære mål med spørgeskemaet var at undersøge om konflikten mellem PLO og Danske Regioner havde haft indflydelse på respondenternes fravalg af almen medicin som speciale. Spørgsmålet havde dikotom karakter, og der var ikke mulighed for at graduere svaret. Det må derfor overvejes om spørgeskemaundersøgelsen giver et reelt billede af konfliktens betydning. Der er således risiko for informationsbias.

For nærværende studie gælder at populationen var lille, hvilket gav anledning til at studiet havde lav statistisk styrke, og at estimerne var behæftet med usikkerhed og brede sikkerhedsgrænser.

6.4 Perspektivering

Det har igennem flere år været svært at rekruttere læger til almen medicin i områder langt væk fra universitetshospitalerne. Traditionelt har det i Region Nord været svært at besætte uddannelsesstillinger i almen medicin. Det har før konflikten mellem PLO og Danske Regioner set ud til, at tendensen var ved at vende.

Specialevalg er utvivlsomt et multifacetteret valg, og der er mange faktorer der spiller ind på valget. Resultatet af spørgeskemaundersøgelsen tyder på, at usikkerheden omkring hvilken rolle almen praksis kommer til at spille i det danske sundhedsvæsen i fremtiden, usikkerhed omkring Kommunernes og Regionernes rolle som samarbejdspartnere samt frygt for mere administration og mindre selvbestemmelse påvirker kommende ansøgere i en negativ retning, således at der ses en tendens til at almen medicin vælges fra eller udsættes. Dette i en tid hvor der allerede er stor mangel på praktiserende læger i yderområderne, og hvor manglen vil blive endnu større de kommende år, da mange går på pension. Man kan frygte, at konflikten kommer til at øge lægemanglen mere end forventet, hvis ældre læger går på pension tidligere end planlagt og færre yngre læger søger ind i specialet.

Nærværende studie indikerer, at der er brug for ro på området for at forhindre dette. Det

gælder ikke mindst de regioner, som traditionelt har et rekrutteringsproblem. Der er brug for konstruktive overenskomstforhandlinger, hvor tilliden mellem PLO og Danske Regioner genopbygges. Det er oplagt at Regionerne må melde ud, hvad deres reelle hensigter med almen praksis er og hvordan de ser fremtiden for almen praksis. Specialet har brug for en forsikring om, at regeringen og regionerne, også i fremtiden, ser almen praksis have en helt central rolle i det danske sundhedsvæsen - hvis det er sådan det forholder sig?

Aktuelt hersker usikkerhed omkring regeringens og regionernes reelle planer for almen praksis og holder mange læger i en venteposition. De unge udsætter eller søger måske slet ikke hoveduddannelse, og færdiguddannede speciallæger er afventende i forhold til at købe praksis. For hvad nu hvis der i virkeligheden er en masterplan fra regionernes side om at ekspropriere almen praksis, nedlægge det som selvstændigt erhverv og fratage den enkelte klinik driftsansvaret? Vil de unge investere fem år i en speciallægeuddannelse for måske at blive færdige til dette scenarie? Vil den nyuddannede speciallæge investere mange hundrede tusinde kroner i dette scenarie?

Der er aktuelt behov for en afklaring. Kommende praktiserende læger har brug for vished omkring, hvad de går ind til. Almen medicin er trods alt et livsvalg, en livsstil og for mange en stor økonomisk investering. Samtidig er en velfungerende primærsektor en forudsætning for et velfungerende dansk sundhedsvæsen.

7 Konklusion

Andelen af besatte hoveduddannelsesforløb i almen medicin i 2013 faldt til laveste niveau siden 2005. Dette til trods for at antallet af ansøgere pr. normeret stilling på landsplan i 2013 steg med hhv. 24% i 1. halvår og 32% i 2. halvår af 2013 sammenlignet med 2011.

Nærværende studie fandt dog klare regionale forskelle. I Region Nord var der i 2012 og 2013 færre ansøgere til hoveduddannelsesforløb i almen medicin pr. normeret stilling sammenlignet med 2011. Det samme gjorde sig gældende for introduktionsforløb i Region Sjælland i 2013. Derimod steg ansøbertallet pr. normeret hoveduddannelsesstilling i Region Hovedstaden med 36% i 2. halvår 2013 sammenlignet med 2011.

Spørgeskemaundersøgelsen blandt yngre læger i Region Nord viste, at konflikten mellem PLO og Danske Regioner for 12 % havde indflydelse på fravalget af almen medicin som speciale. De fire hovedårsager til fravalget af specialet var usikkerhed omkring almen praksis rolle i fremtiden, udsigten til mindre selvbestemmelse i almen praksis, udsigten til mere administration i almen praksis og usikkerhed omkring kommunernes og regionernes rolle som samarbejdspartnere. Endvidere havde 11% af KBU-læger og 32 % af intro-læger eller læger i uklassificerede stillinger udsat ansøgningen til hoveduddannelse i almen medicin pga. konflikten.

Ud fra datamaterialet kan det ikke konkluderes, ej heller udelukkes, at der som følge af konflikten mellem PLO og Danske Regioner er sket en ændring i ansøgerantallet til almen medicin. Spørgeskemaundersøgelsen indikerer dog, at konflikten for yngre læger i Region Nord havde indflydelse på fravalget af almen medicin. Der tegner sig et billede af stor regional forskel, hvor der i Region Nord er et rekrutteringsproblem, som ikke genfindes i Region Hovedstaden.

7 Referencer

1. Bundgaard B. Langt færre søger almen praksis hoveduddannelse i Nordjylland. Ugeskr Læger 2013;175:2224
2. Jensen M. et al Medicinstuderende og yngre lægers speciale- og karrierevalg. www.kora.dk
3. Rasmussen LI. et Andersen C. Yngre læger vender almen medicin ryggen. Ugeskr Læger 2013; 175:2763
4. Andersen C. Professor i almen medicin frygter talentflugt. Ugeskr Læger 2013; 175:2833

8 Bilag

Bilag 1

Studieprotokol

Titel:

Har konflikten mellem Praktiserende Lægers Organisation (PLO) og Danske Regioner influeret på antallet af ansøgere til uddannelsesstillinger i almen medicin?

Ide/forskningsspørgsmål:

Har konflikten mellem PLO og Danske Regioner influeret på antallet af ansøgere til hhv. introduktions- og hoveduddannelsesstillinger i almen medicin? Hvilke forhold relateret til konflikten har i givet fald haft indflydelse på det ændrede ansøgningsmønster?

Baggrund:

Antallet af ansøgere til hoveduddannelsesstillinger i almen medicin i Region Nordjylland er faldet markant i forbindelse med den seneste ansættelsesrunde. Til de seks hoveduddannelsesforløb i almen medicin, der starter 1. november, var der kun fire ansøgere. Ved tidligere ansættelsesrunder har der været 3-4 gange så mange ansøgere. Perioden forud for ansøgningsrunden var præget af konflikten mellem PLO og Danske Regioner. Danske Regioner opsagde efter længere tids forhandlinger overenskomsten med PLO pr 1. september. 2013. Dagen efter blev der lavet regeringsindgreb, der forlængede overenskomsten med 1 år. På grund af utilfredshed med regeringsindgrebet lagde de praktiserende læger op til at aflevere deres ydernumre og dermed opsigte aftalen med den offentlige sygesikring. PLO's repræsentantskab valgte dog denne løsning fra. Aktuelt venter nye overenskomstforhandlinger mellem PLO Og Danske Regioner. Kaj Bernth, formand for PLO Nordjylland mener ikke, at det lave ansøger antal hænger sammen med konflikten mellem PLO og Danske Regioner i foråret, men derimod skyldes den generelle lægemangel i regionen.¹

Problemstillingen er relevant og højaktuel, og der er endnu ikke nogle videnskabelige artikler, der belyser en eventuel sammenhæng.

Formål:

Formålet med projektet er at belyse, om der er en sammenhæng mellem det faldende antal af ansøgere til uddannelsesstillinger i almen medicin og konflikten mellem PLO og Danske Regioner

Materiale og metode:

- 1) Dataindsamling fra alle 5 regioner: Der indhentes data for antallet af ansøgere til hhv. introduktions- og hoveduddannelsesstillinger i almen medicin i de 5 regioner for de seneste 5 år. Data bruges til at belyse trenden for ansøgerantallet i forhold til antallet af opslåede uddannelsesforløb/graduenter fra medicinstudiet over tid mhp, om der er sket en stigning eller et fald i ansøgerantallet til almen medicin.

- 2) Spørgeskemaundersøgelse til alle yngre læger i Region Nord:
 - a. Indhold: Data fra spørgeskemaundersøgelsen bruges til at belyse om en evt. ændring i ansøgningsmønsteret til uddannelsesstillinger i almen medicin i Region Nord skyldes forhold relateret til konflikten. Herunder om forhold som usikkerhed omkring almen praksis fremtid, økonomi, selvbestemmelsesret og øgede dokumentationskrav har indflydelse. Dette søges perspektiveret til de øvrige regioner.
 - b. Deltagere: Alle yngre læger i RN, ca. 900. Vi vil kontakte Lykke Andersen, konsulent i lægeforeningen RN mhp. kontaktoplysninger på deltagerne. Antal inviterede noteres. Svarprocent udregnes.
 - c. Udformning: Spørgeskemaet udformes elektronisk som et simpelt afkrydsningsskema og fremsendes pr. mail. Værktøj: <http://docs.google.com>.
- 3) Interview: Struktureret interview med Kaj Bernth, Alment praktiserende læge, formand for PLO Nordjylland og/eller Eddie Nielsen, Alment praktiserende læge, medlem af PLOs bestyrelse og med i forhandlingsudvalget.
- 4) Litteratursøgning: Via pubmed og google.

Tidsplan/aftaler/opgaver:

- 1) Udarbejde spørgeskema -> John (1. udkast klar 30/9-13)
 - 2) Dataindsamling -> Louise (Primo oktober)
 - 3) Forberede protokol -> Lise og Marlene (26/9-13)
 - 4) Litteratursøgning (8/10-13)
 - 5) Udsende spørgeskema – deadline for svar den (29/10-13)
 - 6) Aftale og forberede interview (20/11-13)
 - 7) Gennemføre interview (28/11-13)
 - 8) Gennemgå data (10/10-13)
 - 9) Gennemgå spørgeskema og lave statistik (12/11-13)
 - 10) Skrive opgave – deadline 1. udgave 4. december, endelig udgave 17. december
 - 11) Forberede præsentation (powerpoint) (6/1-13)
1. Bundgaard B. Langt færre søger almen praksis hoveduddannelse i Nordjylland. Ugeskr Læger 2013;175:2224

Bilag 2

Antal ansøgere til uddannelsesstillinger i almen medicin pr. kvartal 2012-2013

Region Nord

	01-12	02-12	03-12	04-12	01-13	02-13	03-13	04-13
Intro	19	2	26	8	19	9	11	6
Hoved	11	8	6	6	13	10	14	5

Region Midt

	01-12	02-12	03-12	04-12	01-13	02-13	03-13	04-13
Intro	31	25	33	23	37	24	30	25
Hoved	23	32	30	34	35	37	37	27

Region Syd

	01-12	02-12	03-12	04-12	01-13	02-13	03-13	04-13
Intro	58	0	63	0	53	0	49	0
Hoved	39	0	40	0	49	0	53	0

Region Sjælland (OBS: Indimellem kun opslag i Sjælland Syd, derfor få ansøgere)

	01-12	02-12	03-12	04-12	01-13	02-13	03-13	04-13
Intro	90	20	8	82	26	65	9	92
Hoved	0	74	0	80	0	93	0	106

Region Hovedstaden

	01-12	02-12	03-12	04-12	01-13	02-13	03-13	04-13
Intro	79	0	0	92	0	87	0	73
Hoved	111	0	121	0	93	0	106	0

Bilag 3

Antal normerede stillinger samt antal ansøgere til uddannelsesstillinger i almen medicin pr. halvår 2011-2013

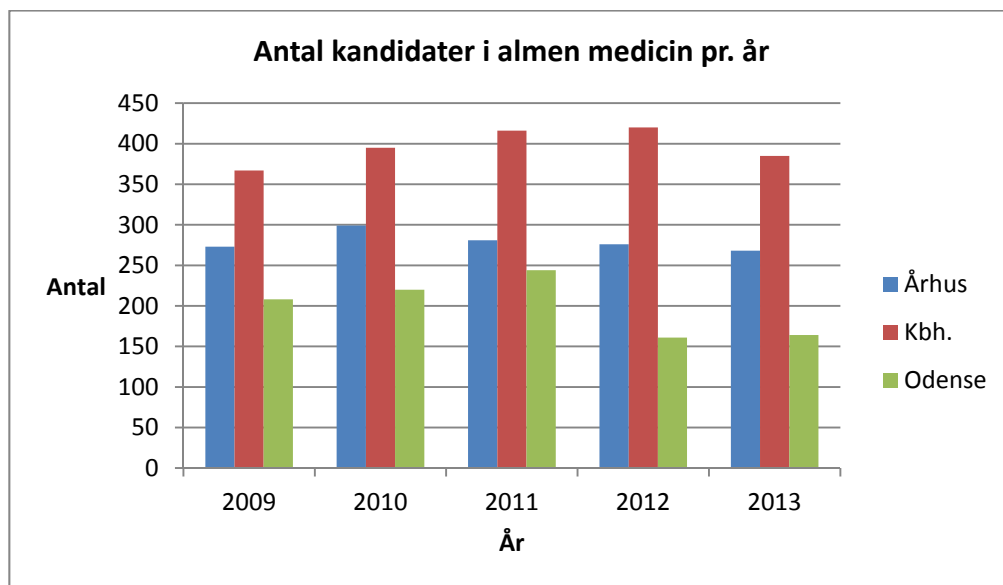
Introduktionsstillinger

	2011-1		2011-2		2012-1		2012-2		2013-1		2013-2	
	Norm	Ansøgere	Norm	Ansøgere	Norm	Ansøgere	Norm	Ansøgere	Norm	Ansøgere	Norm	Ansøgere
Region Nord	16	24	14	22	19	21	24	34	19	28	19	17
Region Midt	40	61	40	65	40	56	40	56	40	61	40	55
Region Syd	38	55	38	59	39	58	39	63	40	53	39	49
Region Hovedstaden	31	90	44	79	36	79	36	92	38	87	29	73
Region Sjælland	39	142	42	93	37	110	40	90	43	91	50	101

Hoveduddannelsesstillinger

	2011-1		2011-2		2012-1		2012-2		2013-1		2013-2	
	Norm	Ansøgere	Norm	Ansøgere	Norm	Ansøgere	Norm	Ansøgere	Norm	Ansøgere	Norm	Ansøgere
Region Nord	10	25	16	43	14	19	13	12	13	23	13	19
Region Midt	27	49	27	70	27	55	25	64	29	72	26	64
Region Syd	27	38	27	45	27	39	27	40	26	49	25	53
Region Hovedstaden	26	92	29	110	29	111	29	121	29	134	29	142
Region Sjælland	23	53	23	65	23	74	22	80	23	93	23	106

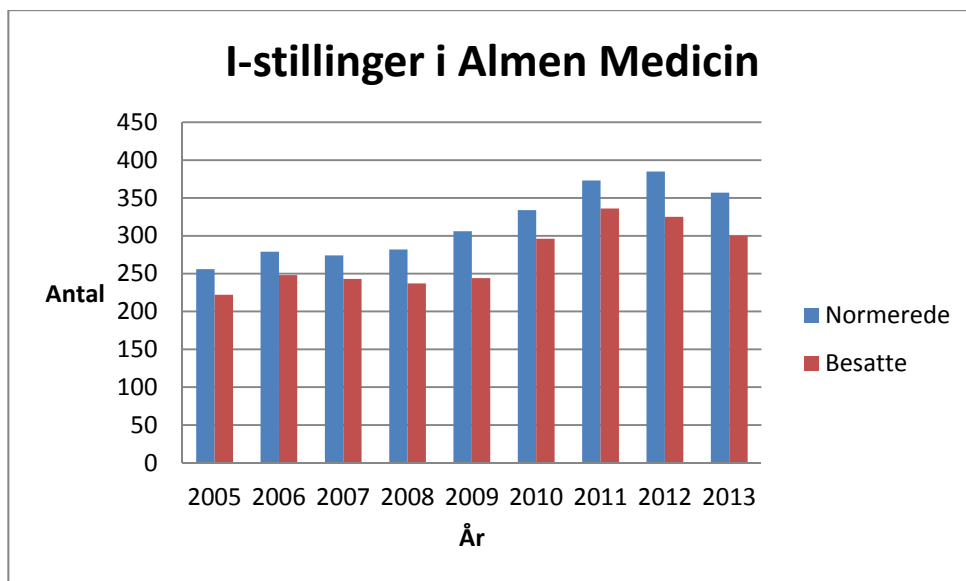
Bilag 4



Antal kandidater i almen medicin pr. år fra hhv. Århus, København og Odense Universitet.

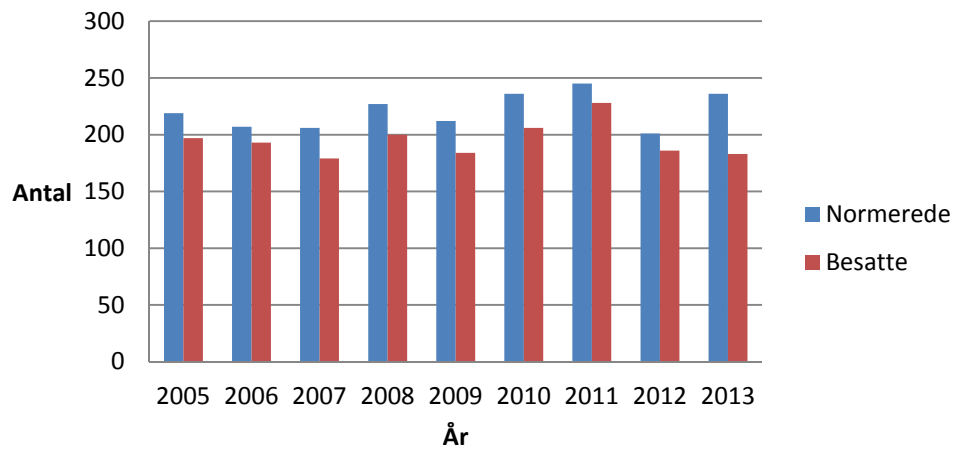
År	Århus	Kbh.	Odense
2009	273	367	208
2010	299	395	220
2011	281	416	244
2012	276	420	161
2013	268	385	164

Bilag 5



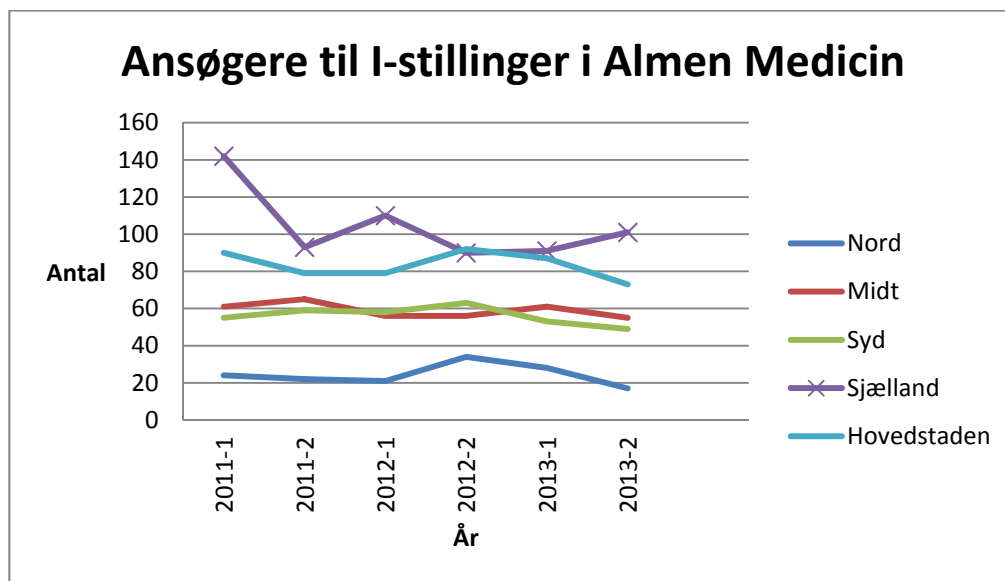
År	Normerede	Besatte		
2005	256	222		87%
2006	279	248		89%
2007	274	243		89%
2008	282	237		84%
2009	306	244		80%
2010	334	296		89%
2011	373	336		90%
2012	385	325		84%
2013	357	300		84%

H-stillinger Almen Medicin



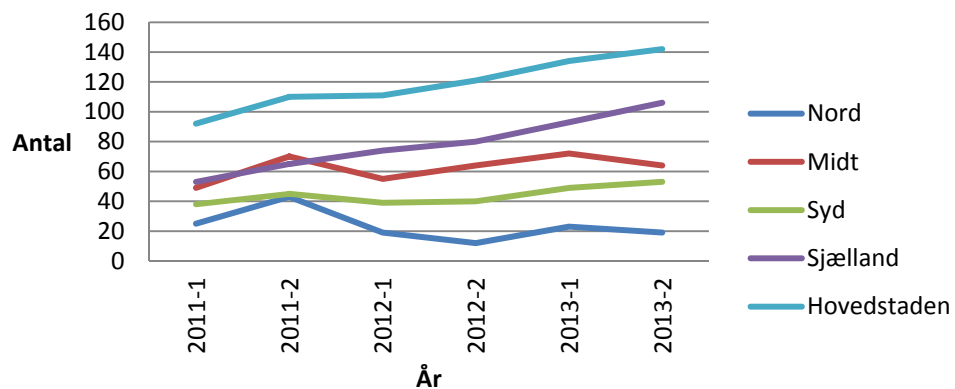
År	Normerede	Besatte		
2005	219	197		90%
2006	207	193		93%
2007	206	179		87%
2008	227	200		88%
2009	212	184		87%
2010	236	206		87%
2011	245	228		93%
2012	201	186		92%
2013	236	183		78%

Bilag 6

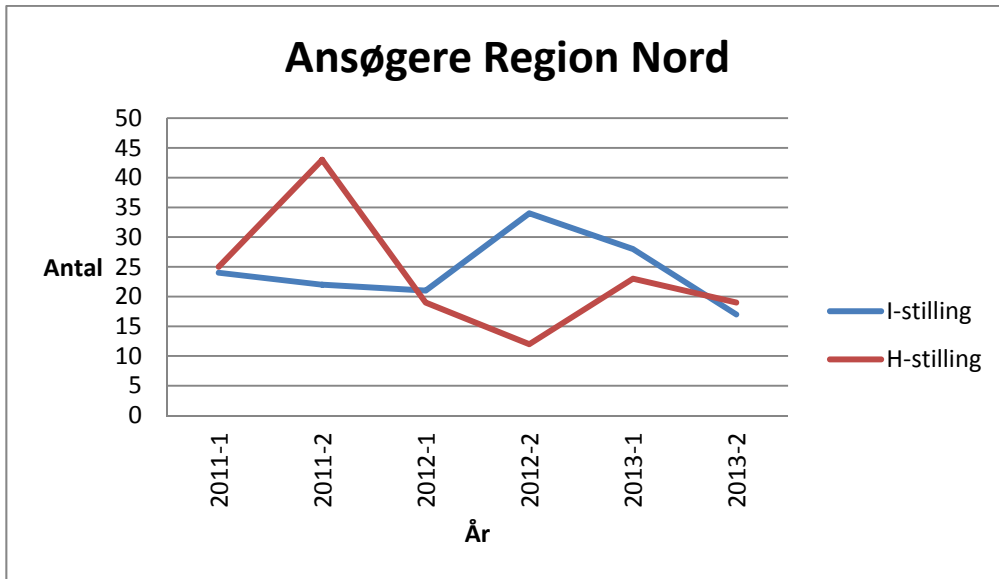


År	Nord	Midt	Syd	Sjælland	Hovedstaden
2011-1	24	61	55	142	90
2011-2	22	65	59	93	79
2012-1	21	56	58	110	79
2012-2	34	56	63	90	92
2013-1	28	61	53	91	87
2013-2	17	55	49	101	73

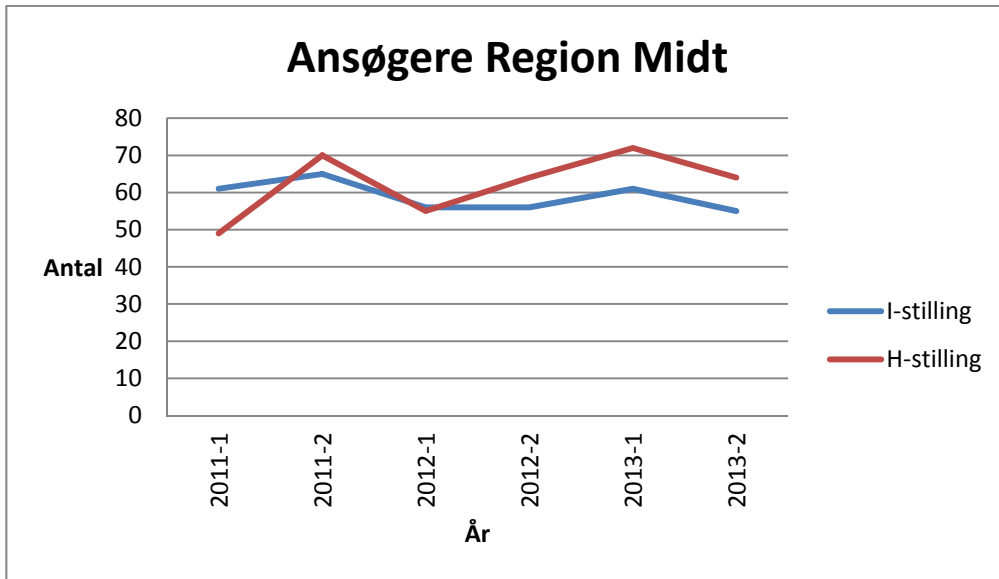
Ansøgere til H-stillinger i Almen Medicin



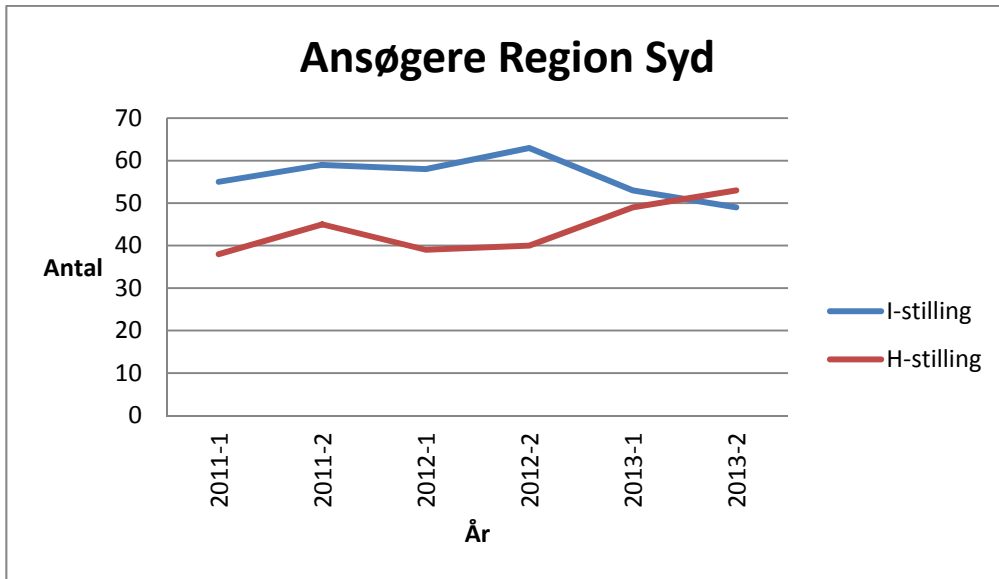
År	Nord	Midt	Syd	Sjælland	Hovedstaden
2011-1	25	49	38	53	92
2011-2	43	70	45	65	110
2012-1	19	55	39	74	111
2012-2	12	64	40	80	121
2013-1	23	72	49	93	134
2013-2	19	64	53	106	142



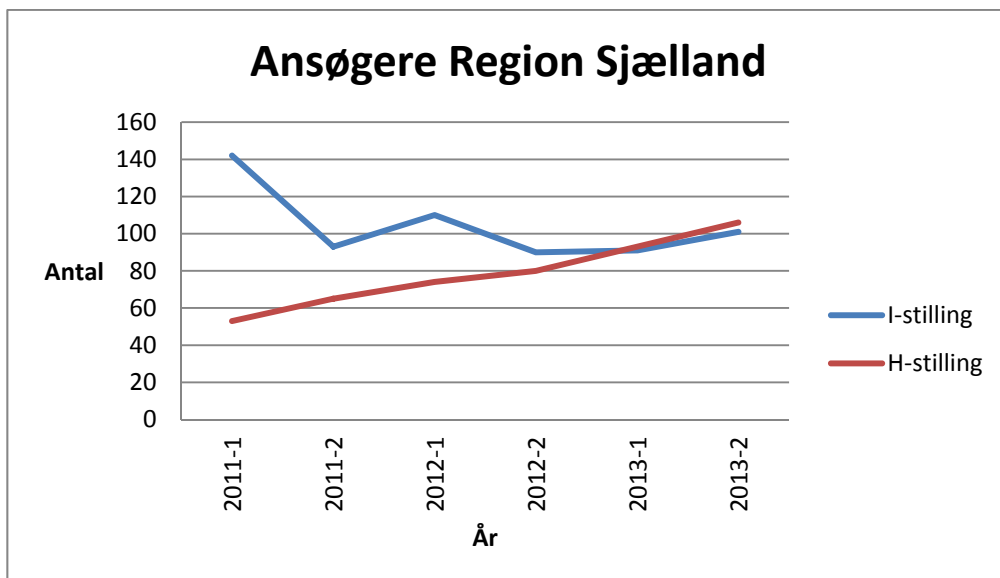
År	I-stilling	H-stilling
2011-1	24	25
2011-2	22	43
2012-1	21	19
2012-2	34	12
2013-1	28	23
2013-2	17	19



År	I-stilling	H-stilling
2011-1	61	49
2011-2	65	70
2012-1	56	55
2012-2	56	64
2013-1	61	72
2013-2	55	64

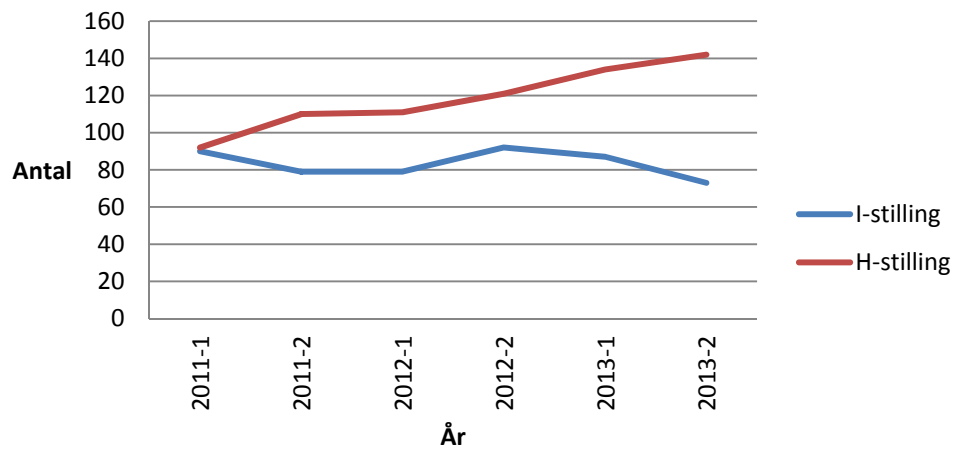


År	I-stilling	H-stilling
2011-1	55	38
2011-2	59	45
2012-1	58	39
2012-2	63	40
2013-1	53	49
2013-2	49	53



År	I-stilling	H-stilling
2011-1	142	53
2011-2	93	65
2012-1	110	74
2012-2	90	80
2013-1	91	93
2013-2	101	106

Ansøgere Region Hovedstaden



År	I-stilling	H-stilling
2011-1	90	92
2011-2	79	110
2012-1	79	111
2012-2	92	121
2013-1	87	134
2013-2	73	142

Bilag 7

Interview

Spørgsmål til Eddie Nielsen:

- 1) Tror du konflikten kan være årsag til det faldende ansøgerantal? Eller kunne der være andre grunde?
- 2) Vores spørgeskema viser at 12% har fravalgt eller udsat at søge en stilling i almen medicin grundet konflikten. Tror du, det er et specielt lokalt nordjysk fænomen? Hvorfor/hvorfor ikke?
- 3) Er det her et kortvarigt fænomen med faldende ansøgerantal, eller vil vi se et efterslæb længe?
- 4) Hvad skal der til for at vende ansørgertendensen igen?

Spørgsmål til Søren Thomsen:

- 1) Tror du konflikten kan være årsag til det faldende ansøgerantal? Eller kunne der være andre grunde?
- 2) Vores spørgeskema viser at 12% har fravalgt eller udsat at søge en stilling i almen medicin grundet konflikten.
Med dit kendskab til yngre kollegaer, tror du det er dækkende eller misvisende?
- 3) Er det her et kortvarigt fænomen med faldende ansørgertal, eller vil vi se et efterslæb længe?
- 4) Hvad skal der til for at vende ansørgertendensen igen?
- 5) Hvad var dine primære overvejelser/grunde i forbindelse med fravalg? Og er det en permanent beslutning? Hvad ville kunne få dig til at søge alligevel?

Lægekonsflikten og valg af almen medicinsk speciale

* Required

Har du på noget tidspunkt overvejet almen medicin som speciale? *

- Ja
 Nej

Kandidat år *

Køn *

Alder *

Antal børn *

I hvilken stilling er du aktuelt ansat *

- KBU-stilling
 Intro-stilling
 Hoveduddannelsesstilling
 Uklassificeret stilling

KBU-læge

Har du søgt eller planlægger du at søge introduktionsstilling i almen medicin? *

KBU-læge

Har konflikten mellem PLO og Danske Regioner haft indflydelse på dit valg? *

KBU-læge

Har du udsat ansøgning til almen medicin pga konflikten? *

KBU-læge

Hvilket speciale har du søgt eller overvejer du at søge i stedet for almen medicin?

Speciale *

Intro-læge

I hvilken introduktionsstilling er du? *

Intro- eller læge i uklassificeret stilling

Har du søgt eller vil du søge hoveduddannelse i almen medicin? *

Intro- eller læge i uklassificeret stilling

Har du søgt eller planlægger du at søge intro eller hoveduddannelse i almen medicin? *

Intro- eller læge i uklassificeret stilling

Har du udsat ansøgning til almen medicin pga konflikten?

Intro- eller læge i uklassificeret stilling

Har konflikten mellem PLO og Danske Regioner haft indflydelse på dit valg? *

Intro- eller læge i uklassificeret stilling

Hvilket speciale har du søgt eller påtænker du at søge i stedet for almen medicin?

Speciale *

Hoveduddannelseslæge

Er du i hoveduddannelse i almen medicin? *

Hoveduddannelseslæge

Har konflikten mellem PLO og Danske Regioner haft indflydelse på dit valg *

Hoveduddannelseslæge

Har konflikten mellem PLO og Danske Regioner haft indflydelse på dit fravalg af almen medicin *

Hoveduddannelseslæge

I hvilket speciale er du?

Speciale *

I hvilket speciale er du?

Speciale *

Hvad skyldes dit fravalg af almen medicin?

*

- Udsigten til mere administration i almen praksis
- Udsigten til mindre selvbestemmelse i almen praksis
- Usikkerhed omkring almen praksis rolle i fremtiden
- Den daglige arbejdsbyrde
- Lægevagtsforpligtigelsen
- Usikkerhed omkring kommunernes og regionernes rolle som samarbejdspartner
- Økonomi
- Det negative billede tegnet af almen praksis i medierne under konflikten
- Konflikten mellem PLO og Danske Regioner i sin helhed
- Andet

Never submit passwords through Google Forms.

5% completed

Powered by


This content is neither created nor endorsed by Google.
[Report Abuse](#) [Terms of Service](#) [Additional Terms](#)

Spørgeskemaet blev udsendt
til 890 yngre læger
I Region Nordjylland

5 læger indgik ikke i undersøgelsen
grundet at de enten ikke ønskede at deltage phd-
forløb, titel som speciallæge, kandidat før år 2000

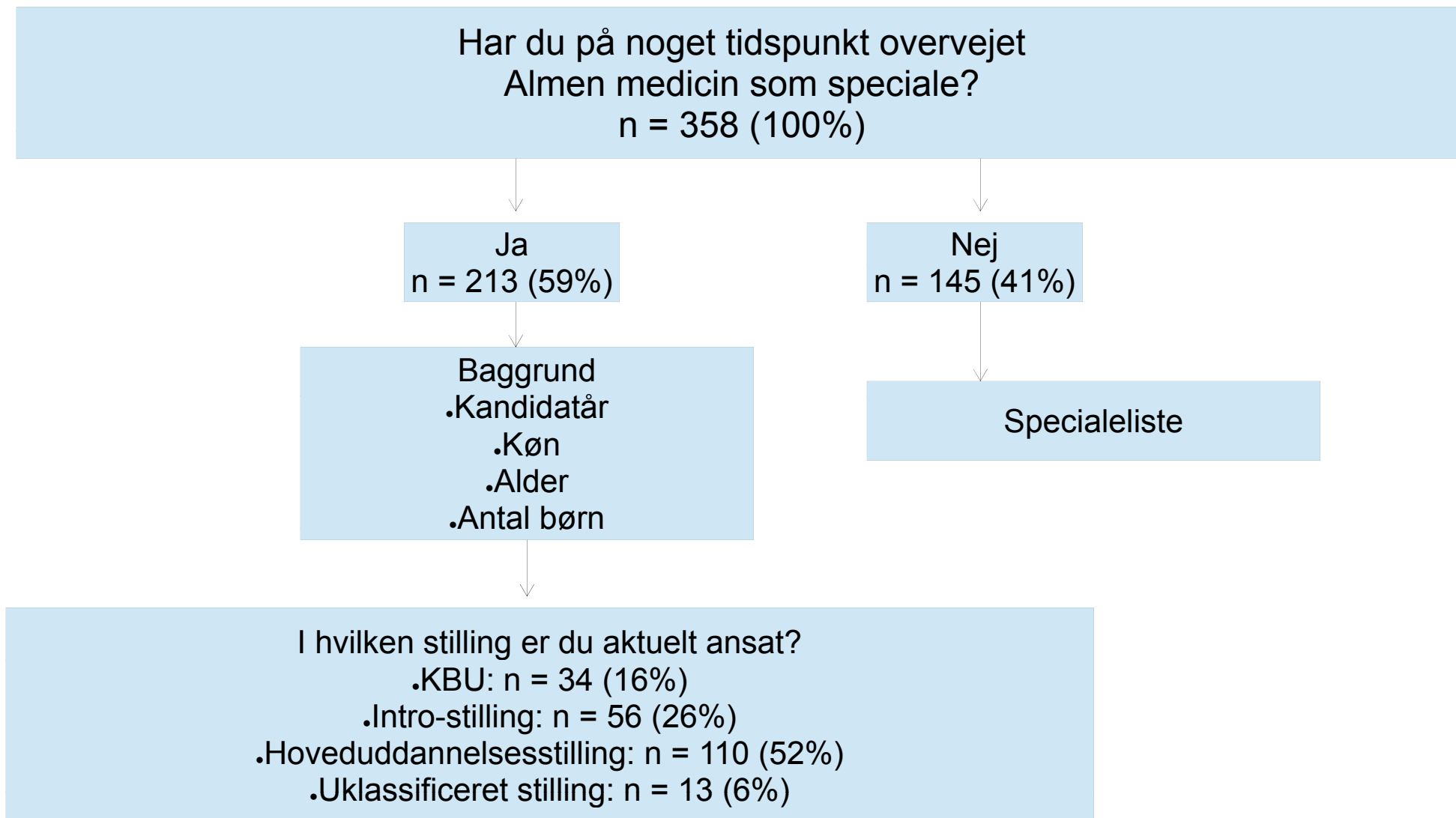
493 læger svarede ikke

34 besvarelser udgik grundet manglende
indsendelse af spørgeskemaet

358 læger ansat i KBU, intro, uklassificeret
eller hoveduddannelsesforløb
indgik i undersøgelsen

Spørgeskema – Diagram

Lægekonflikten og valg af almen medicinsk speciale



KBU-læger

n = 34 (16%)

Har du søgt eller planlægger du at søge intro-stilling i almen medicin?

Ja
n = 18 (53%)

Nej
n = 16 (47%)

Har du udsat ansøgningen til almen medicin på grund af konflikten?

Ja
n = 2 (11%)

Nej
n = 16 (89%)

Har konflikten mellem PLO og Danske Regioner haft indflydelse på dit valg?

Ja
n = 9 (56%)

Nej
n = 7 (44%)

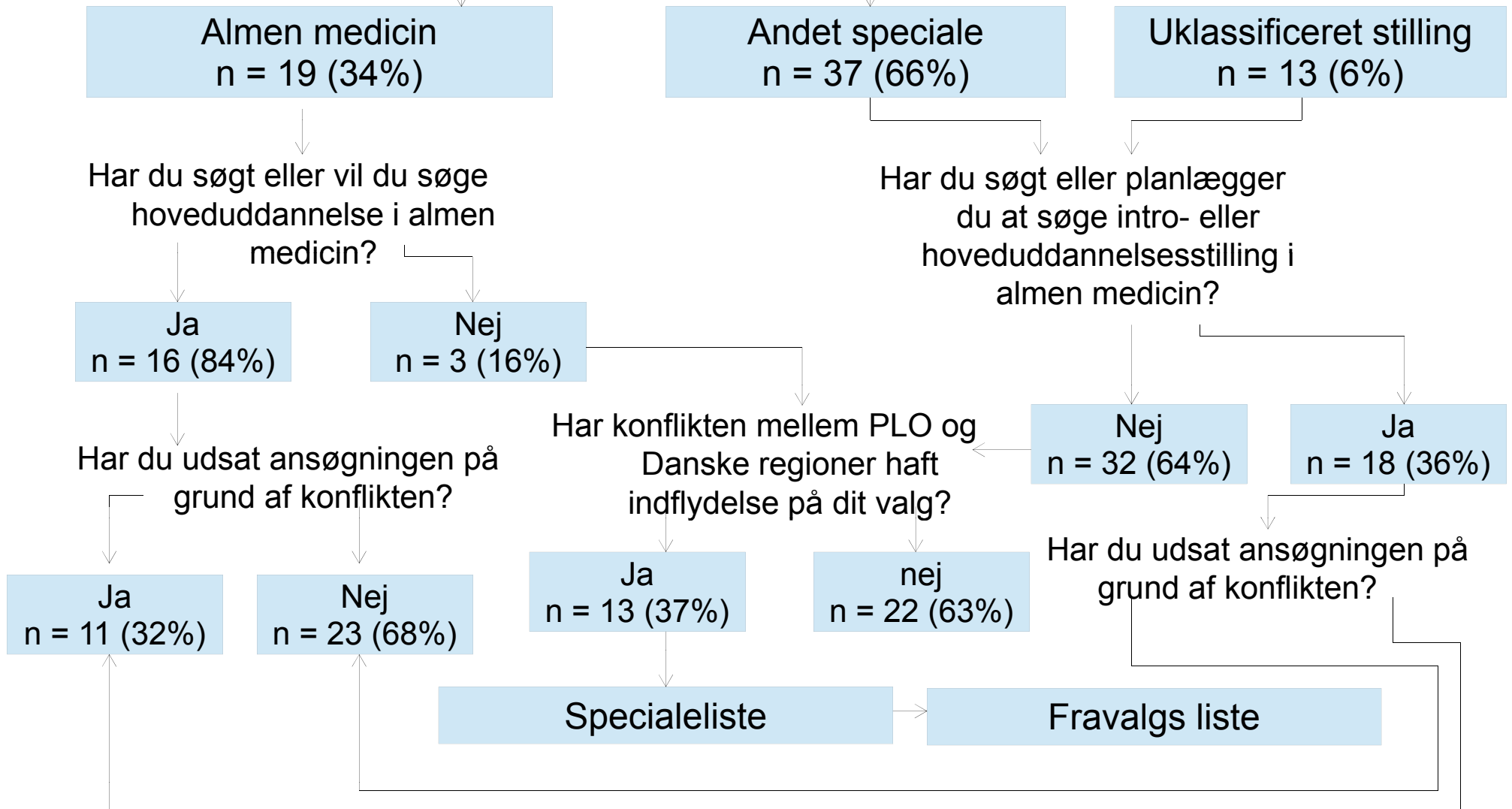
Specialeliste

Fravalgs liste

Intro-læger

n = 56 (26%)

I hvilken introduktionsstilling er du?



Hoveduddannelses-læger

n = 110 (52%)

Er du i hoveduddannelse i almen medicin?

Nej
n = 46 (42%)

Ja
n = 64 (58%)

Har konflikten mellem PLO og
Danske regioner haft
indflydelse på dit fravalg af
almen medicin?

Ja
n = 4 (9%)

Nej
n = 42 (91%)

Specialeliste

Fravalgs liste